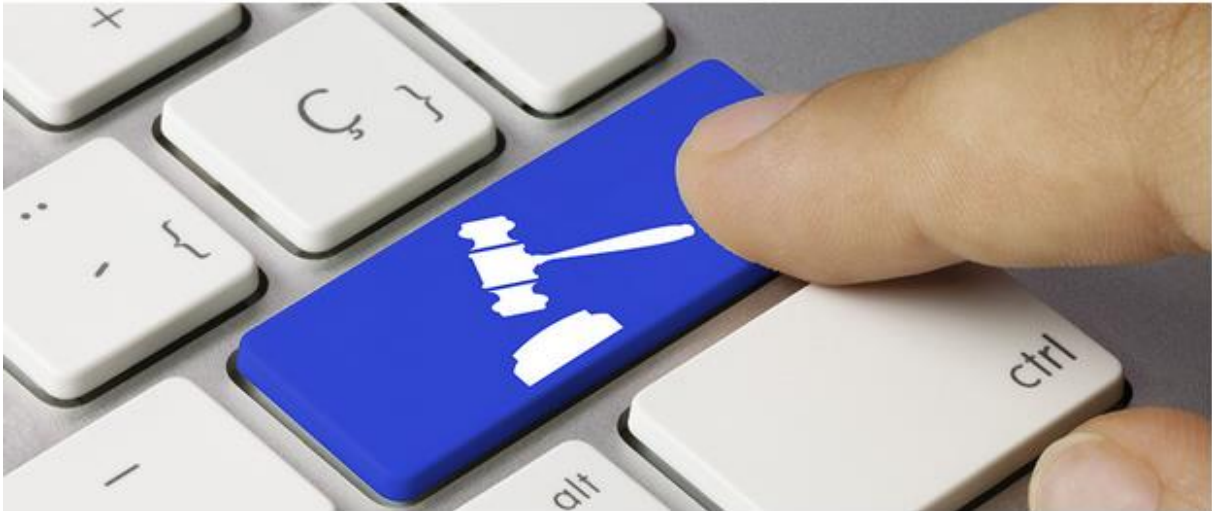


Bilan semestriel 2015 des ventes aux enchères de vin

Au sommaire de ce rapport

- ❖ Point général d'activité - International Wine Auction n° 1 des enchères de vin en France
- ❖ Les indices WineDex en hausse de 7,92% au cours du premier semestre 2015
- ❖ Le TOP 50 des bouteilles à plus de 1000 euros vendues aux enchères sur iDealwine.com
- ❖ Palmarès des 100 vins les plus recherchés par les clients d'iDealwine.com



International Wine Auction, classé premier opérateur de ventes aux enchères de vin en France

Au cours des six premiers mois de 2015, 12 ventes aux enchères de vin se sont déroulées en ligne sur le site iDealwine. Ces ventes étaient administrées par International Wine Auction, la filiale d'iDealwine en charge de l'administration des ventes aux enchères on-line du site. Cette société a été classée au premier rang des opérateurs de vente aux enchères de vin en France par le rapport du Conseil des ventes pour l'année 2014.

44 000 flacons, soit 21 200 lots ont été adjugés au cours du premier semestre 2015 via la plateforme internet d'iDealwine pour un montant total adjugé de 3,39 M€, soit 4,06 M€ TTC. Ce segment des enchères on-line inscrit ainsi une croissance de 12% par rapport à la même période de 2014.

iDealwine fédère désormais près de 400 000 amateurs de grands crus. Issus de 45 pays d'Europe, d'Asie et des Etats-Unis, ceux-ci se connectent sur le site pour connaître le prix d'une bouteille, acheter leurs vins, gérer leur cave et revendre tout ou partie de leurs précieux flacons. Afin de répondre au mieux à leurs besoins spécifiques, iDealwine dispose depuis 2013 d'un bureau de représentation à Hong Kong. Le développement international est désormais coordonné à partir du bureau iDealwine à Londres, ouvert en avril 2014.

Bilan semestriel 2015 des ventes aux enchères de vin

Les indices WineDex en hausse de 7,92% au cours du premier semestre 2015

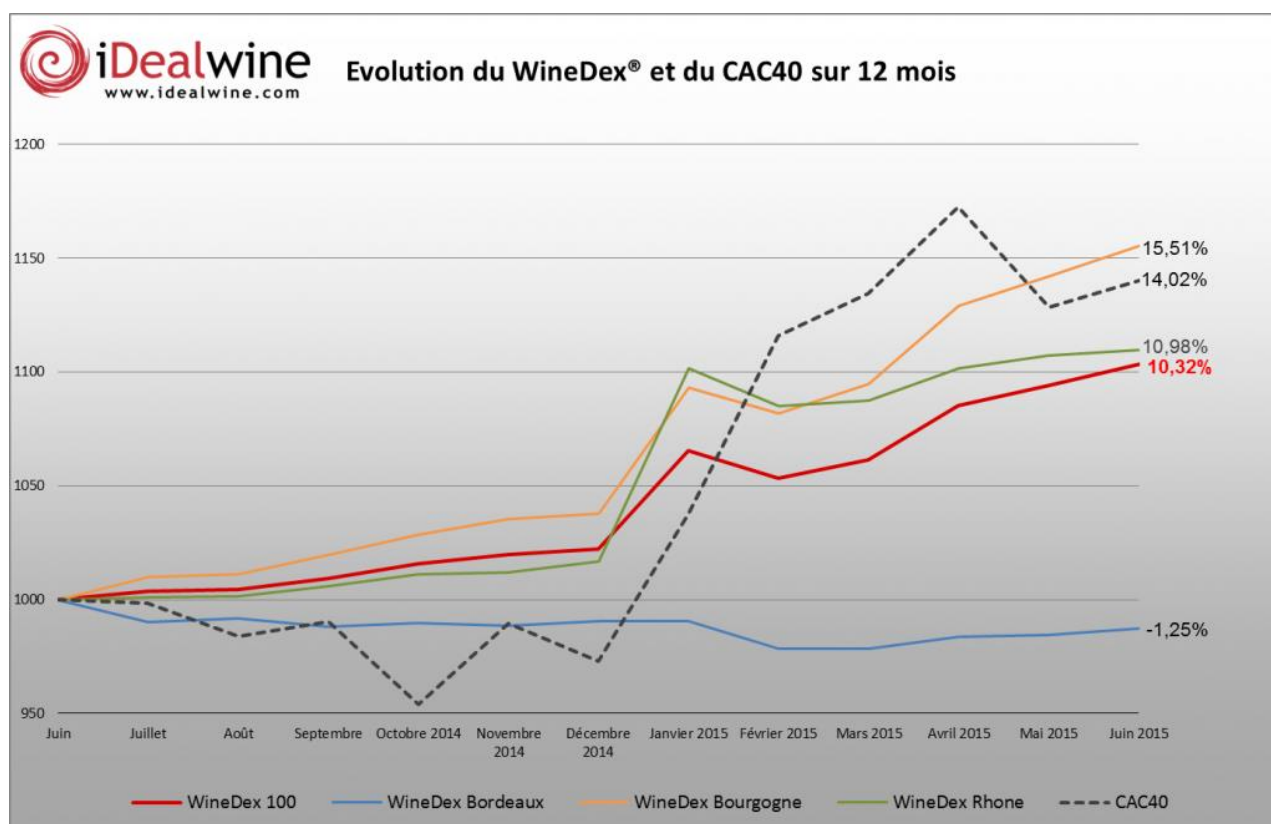
Juillet 2015 - L'indice WineDex® iDealwine 100 d'iDealwine s'est apprécié de près de 8% au cours des six derniers mois. Cette appréciation est due à plusieurs facteurs. Tout d'abord, les vins de Bourgogne ont largement occupé le devant de la scène des enchères. Traditionnellement plus difficiles à trouver que les vins de Bordeaux car disponibles en quantité infime, les grands domaines de la Côte de Nuits sont d'autant plus recherchés que les volumes produits se sont contractés depuis plusieurs millésimes. Les années 2011, 2012 et plus encore 2013 ont été marquées par une succession d'accidents climatiques qui ont lourdement amputé les récoltes. Vient s'ajouter à cela une demande qui se fait plus pressante en Asie pour les grands crus de Bourgogne, exerçant une forte tension sur les prix. Enfin, l'attractivité de la devise européenne a dopé les achats extérieurs à la zone euro.

Les amateurs asiatiques ont été particulièrement actifs sur le marché des ventes aux enchères de vin, mais ils ne sont pas les seuls. Le marché américain retrouve de l'intérêt pour les grands vins français, et notamment pour les belles signatures de la vallée du Rhône. Les grands noms de Côte-Rôtie, d'Hermitage ou de Châteauneuf-du-Pape ont vu leurs cours repartir à la hausse. Les amateurs ont également jeté leur dévolu sur certains domaines aujourd'hui disparus (le domaine Gentaz-Dervieux en Côte Rôtie, par exemple), ou sur des appellations qui étaient restées jusque-là peu concernées par l'augmentation des prix. A Cornas par exemple, les vins du domaine Thierry Allemand ou, plus récemment, ceux de Noël Séchet ont vu leurs prix exploser. L'indice WineDex® iDealwine Rhône reflète bien ces évolutions récentes puisque, sur la période des six derniers mois il a progressé de 9,15%.

Seuls les vins de Bordeaux sont demeurés stables sur la période, l'indice WineDex® iDealwine Bordeaux se contractant de 0.35% au cours du premier semestre. Une évolution liée pour une bonne part à la stagnation, au plus haut niveau, du cours des millésimes récents tels que 2009 et 2010 présents dans le panier de l'indice.

En annexe : l'évolution des indices WineDex® iDealwine

Evolution des indicateurs WineDex-CAC40 au premier semestre 2015



Indices WineDex-CAC	Niveau	% Mensuelle	% depuis début 2015	% 12 Mois glissants
WineDex 100	2054	0,84%	7,92%	10,32%
WineDex Bordeaux	2055	0,32%	-0,31%	-1,25%
WineDex Bourgogne	2254	1,16%	11,31%	15,51%
WineDex Rhône	1381	0,23%	9,15%	10,98%
CAC40	5059	1,04%	17,19%	14,02%

Bilan semestriel 2015 des ventes aux enchères de vin

Le TOP 50 des bouteilles à plus de 1000 euros vendues aux enchères sur iDealwine.com



Juillet 2015 - Les 50 ventes aux enchères iDealwine dont la valeur excède 1000 euros réalisées au premier semestre 2015 sont dominées par le Bordelais et la Bourgogne. Ces deux régions cumulent à elles seules 47 places, soit 94% de l'ensemble. Parmi ces 50 bouteilles phares de la cote, 27 vins sont des vins issus de Bordeaux. Ce chiffre confirme les résultats des analyses des vins les plus recherchés sur iDealwine.com où les Bordeaux représentent 92 des 100 vins les plus mis en alerte par les clients. La Bourgogne arrive en seconde position, avec 20 bouteilles présentes. Cette liste comprend seulement trois vins issus d'autres régions : deux vins de Champagne (Krug Collection 1979 et Clos du Mesnil 1988) et un vin de Châteauneuf-du-Pape, Château Rayas 1978.

Les domaines les plus présents sont Petrus, Romanée-Conti et le Château d'Yquem avec respectivement 15, 10 et 6 vins. Ce dernier était également le domaine le plus mis en alerte par les clients du site. Henri Mayer (4 vins) et Armand Rousseau (3 vins) sont également bien représentés.

Les bouteilles vendues sont en grande partie issues de millésimes prêts à boire (années 1980, 1990 et 2000), mais aussi des millésimes anciens (1908, 1925, 1935, 1937, 1953).

Ce palmarès, qui ne comprend que des vins français (hors alcools) au format « bouteille » vient donc confirmer les tendances de fond actuellement constatées sur le marché des grands vins.

En annexe : liste des 50 bouteilles les plus chères

Le TOP 50 des bouteilles vendues à plus de 1000 euros sur iDealwine

	Description du lot	Prix de vente TTC
1	Romanée-Conti Grand Cru Domaine de la Romanée-Conti 2001	9 120 €
2	Romanée-Conti Grand Cru Domaine de la Romanée-Conti 1983	5 520 €
3	Petrus 1982	3 480 €
4	Vosne-Romanée 1er Cru Cros Parantoux Henri Jaye 1995	3 120 €
5	Petrus 1989	3 000 €
6	Vosne-Romanée 1er Cru Les Brûlées Domaine Henri Jaye 1985	3 000 €
7	Montrachet Grand Cru Domaine de la Romanée-Conti 2001	2 760 €
8	Petrus 2005	2 680 €
9	La Tâche Grand Cru Domaine de la Romanée-Conti 1971	2 640 €
10	Petrus 2009	2 400 €
11	Petrus 1953	2 340 €
12	Yquem 1937	2 340 €
13	Echézeaux Grand Cru Henri Jaye 1986	2 220 €
14	Château d'Yquem 1908	2 220 €
15	Château Lafite Rothschild 1982	2 052 €
16	Krug Collection 1979	1 800 €
17	Petrus 2012	1 740 €
18	La Tâche Grand Cru Domaine de la Romanée-Conti 2000	1 680 €
19	Petrus 1995	1 644 €
20	Chambertin Grand Cru Domaine Leroy 1964	1 620 €
21	Château Trotanoy (Mise Négoce) 1961	1 560 €
22	Petrus 2004	1 560 €
23	Chambertin Clos de Bèze Grand Cru Armand Rousseau 2005	1 470 €
24	Vosne-Romanée Henri Jaye 1994	1 440 €
25	Petrus 1981	1 440 €
26	Petrus 1975	1 380 €
27	Petrus 1992	1 320 €
28	Château Mouton Rothschild 2000	1 280 €
29	Petrus 1983	1 260 €
30	Château d'Yquem 1967	1 224 €
31	Château Mouton Rothschild 1982	1 200 €
32	La Tâche Grand Cru Domaine de la Romanée-Conti 1981	1 200 €
33	Chambertin Grand Cru Armand Rousseau 1989	1 176 €
34	Corton-Charlemagne Grand Cru Coche Dury 1994	1 176 €
35	Château d'Arche 1893	1 152 €
36	Châteauneuf-du-Pape Château Rayas 1978	1 140 €
37	Petrus 1983	1 140 €
38	Château d'Yquem 1925	1 140 €
39	Krug Clos du Mesnil 1988	1 140 €
40	Richebourg Grand Cru Domaine de la Romanée-Conti 1996	1 140 €
41	Château d'Yquem 1935	1 129 €
42	Château Haut Brion 1989	1 128 €
43	Chambertin Grand Cru Armand Rousseau 1999	1 104 €
44	Château d'Yquem 1940	1 080 €
45	Petrus 1976	1 080 €
46	Romanée-Saint-Vivant Grand Cru Domaine de la Romanée-Conti 2003	1 020 €
47	Richebourg Grand Cru Domaine de la Romanée-Conti 2006	1 020 €
48	Petrus 1973	1 020 €
49	Montrachet Grand Cru Domaine des Comtes Lafon 2003	1 020 €
50	Grands-Echézeaux Grand Cru Domaine de la Romanée-Conti 1998	1 000 €

Bilan semestriel 2015 des ventes aux enchères de vin

Palmarès des 100 vins les plus recherchés par les clients d'iDealwine.com



Juillet 2015 - Le service des « alertes » permet aux amateurs inscrits sur iDealwine d'être avertis en temps réel de la disponibilité de leur vin préféré (si besoin dans un millésime précis) au sein des ventes. L'analyse de cet outil permet de dresser un palmarès des vins les plus recherchés par les internautes qui fréquentent le site.

En 2010, la première édition de ce palmarès avait déjà consacré la prééminence de la région bordelaise avec 42 alertes concernant des vins de cette région sur les 50 vins les plus recherchés (soit 84%). En 2013, le score bordelais était de 82 vins sur les 100 premiers et en 2015 le palmarès est encore plus largement dominé par Bordeaux avec 92 vins sur 100.

Les alertes concernent très majoritairement les grands crus classés bordelais et notamment les « Premiers » (Yquem, Lafite-Rothschild, Mouton-Rothschild, Latour, Margaux, Haut-Brion, Cheval Blanc, Angélu, Ausone, Pavie et Petrus). Le plus recherché est sans grande surprise Château d'Yquem pour des millésimes allant de 1975 à 2005. Puis, parmi les Bordelais, viennent ensuite ex aequo Léoville Las Cases, Petrus et Mouton Rothschild. Suivent Cos d'Estournel et Lynch Bages. Concernant les appellations bordelaises, Pauillac arrive en tête (19 vins), suivie par Sauternes/Barsac (15), Saint-Julien (11), Saint-Emilion (10), Margaux (9), Pomerol et Saint-Estèphe (8), Pessac-Léognan (6), Haut Médoc (3), Moulis (2) et Côtes de Bourg (1).

Hors région bordelaise, ce palmarès comporte des demandes d'alerte sur 5 millésimes différents pour le Languedoc, concernant toutes le domaine de la Grange des Pères. Ce domaine se classait déjà à la

19e position de notre palmarès 2013 (top 100) et à la 44e position en 2010 (top 50). Nous trouvons également des demandes d'alerte se regroupant sur 3 vins/millésimes de la vallée du Rhône et plus précisément de Châteauneuf-du-Pape : Clos des Papes 2005 et Rayas 2000 et 2005.

Aucun Bourgogne n'apparaît sur ce palmarès, alors que 7 apparaissaient sur celui de 213. Sur un spectre élargi à un millier de références, la Bourgogne place 46 demandes de vins/millésime (dont 20 pour Romanée-Conti), soit 4% du total. Les champagnes, également absents du top 100, représentent 2,6 % de l'ensemble des demandes d'alerte, le Rhône 8%, le Languedoc (100% Grange des Pères !) 2,2% et la Loire 2%.

Enfin, sur la base complète de toutes les alertes de vins (ou de millésimes) différents programmées par les amateurs, la distinction par origine des vins est beaucoup plus équilibrée. Les principales régions se répartissent ainsi :

- Bordeaux : 56,6% du total
- Bourgogne: 15,9%
- Rhône : 9,9%
- Loire : 4,7%
- Champagne : 4%
- Etranger : 2,3%
- Languedoc : 2,1%

En Bourgogne, les vins du Domaine de la Romanée-Conti sont les plus recherchés. Sont également très présents les domaines Henri Mayer, Louis Jadot, Leroy, Georges Roumier, Leflaive, Raveneau, René et Vincent Dauvissat, Ramonet, Méo-Camuzet, Joseph Drouhin, Domaine de l'Arlot, Domaine d'Auvenay, Comte Georges de Vogüé, Coche-Dury et Armand Rousseau.

En vallée du Rhône, les domaines les plus recherchés sont Château Rayas, Yves Cuilleron, Vieux Télégraphe, Le Clos du Caillou, René Rostaing, Paul Jaboulet Aîné, Marius Gentaz-Dervieux, Etienne Guigal, Chapoutier, Jean-Louis Chave, Henri Bonneau, Georges Vernay, François Villard et Château-Grillet.

Annexe : les 100 vins les plus recherchés sur iDealwine.com



爱迪尔葡萄酒公司

iDealwine

PARIS - LONDON - HONG KONG

MILL	VIN	PAYS_REGION	APPELLATION	CLASSEMENT
2001	Yquem	Bordeaux	Sauternes	1er Cru Classé Supérieur
2000	Mouton Rothschild	Bordeaux	Pauillac	1er Grand Cru Classé
2000	Margaux	Bordeaux	Margaux	1er Grand Cru Classé
2000	IGP Pays d'Hérault Grange des Pères	Languedoc	IGP Pays d'Hérault	
2000	Lafite Rothschild	Bordeaux	Pauillac	1er Grand Cru Classé
1990	Yquem	Bordeaux	Sauternes	1er Cru Classé Supérieur
1999	Yquem	Bordeaux	Sauternes	1er Cru Classé Supérieur
1996	Lafite Rothschild	Bordeaux	Pauillac	1er Grand Cru Classé
1997	Yquem	Bordeaux	Sauternes	1er Cru Classé Supérieur
2004	Mouton Rothschild	Bordeaux	Pauillac	1er Grand Cru Classé
2005	Angélu	Bordeaux	Saint-Émilion	1er Grand Cru Classé A
2000	Sociando Mallet	Bordeaux	Haut Médoc	
2005	Pontet Canet	Bordeaux	Pauillac	5ème Grand Cru Classé
2005	Petrus	Bordeaux	Pomerol	
1988	Yquem	Bordeaux	Sauternes	1er Cru Classé Supérieur
2005	Léoville Las Cases	Bordeaux	Saint-Julien	2ème Grand Cru Classé
2000	Cheval Blanc	Bordeaux	Saint-Émilion	1er Grand Cru Classé A
2001	Rieussec	Bordeaux	Sauternes	1er Grand Cru Classé
2005	Haut-Bailly	Bordeaux	Pessac-Léognan	Cru Classé de Graves
2000	Léoville Las Cases	Bordeaux	Saint-Julien	2ème Grand Cru Classé
2005	Cos d'Estournel	Bordeaux	Saint-Estèphe	2ème Grand Cru Classé
2000	Chasse Spleen	Bordeaux	Moulis	Cru Bourgeois Exceptionnel
2005	Sociando Mallet	Bordeaux	Haut Médoc	
2001	Mouton Rothschild	Bordeaux	Pauillac	1er Grand Cru Classé
2000	Châteauneuf-du-Pape Rayas	Vallée du Rhône	Châteauneuf-du-Pape	
2001	Climens	Bordeaux	Barsac	1er Grand Cru Classé
1996	Latour	Bordeaux	Pauillac	1er Grand Cru Classé
2001	Petrus	Bordeaux	Pomerol	

1996	Léoville Las Cases	Bordeaux	Saint-Julien	2ème Grand Cru Classé
2005	Margaux	Bordeaux	Margaux	1er Grand Cru Classé
1996	Margaux	Bordeaux	Margaux	1er Grand Cru Classé
2000	Haut Brion	Bordeaux	Pessac-Léognan	1er Grand Cru Classé
2000	Lynch Bages	Bordeaux	Pauillac	5ème Grand Cru Classé
2003	Yquem	Bordeaux	Sauternes	1er Cru Classé Supérieur
2005	Chasse Spleen	Bordeaux	Moulis	Cru Bourgeois Exceptionnel
2002	Léoville Las Cases	Bordeaux	Saint-Julien	2ème Grand Cru Classé
2005	Giscours	Bordeaux	Margaux	3ème Grand Cru Classé
2000	Léoville Barton	Bordeaux	Saint-Julien	2ème Grand Cru Classé
2000	Pavie	Bordeaux	Saint-Émilion	1er Grand Cru Classé A
2001	Conseillante	Bordeaux	Pomerol	
1990	Cos d'Estournel	Bordeaux	Saint-Estèphe	2ème Grand Cru Classé
1998	Mouton Rothschild	Bordeaux	Pauillac	1er Grand Cru Classé
2001	Haut Brion	Bordeaux	Pessac-Léognan	1er Grand Cru Classé
2005	Smith Haut Lafitte	Bordeaux	Pessac-Léognan	Cru Classé de Graves
1986	Yquem	Bordeaux	Sauternes	1er Cru Classé Supérieur
1981	Margaux	Bordeaux	Margaux	1er Grand Cru Classé
1998	Yquem	Bordeaux	Sauternes	1er Cru Classé Supérieur
2000	Cos d'Estournel	Bordeaux	Saint-Estèphe	2ème Grand Cru Classé
2005	IGP Pays d'Hérault Grange des Pères	Languedoc	IGP Pays d'Hérault	
1996	Yquem	Bordeaux	Sauternes	1er Cru Classé Supérieur
2005	Carruades de Lafite Rothschild	Bordeaux	Pauillac	Second Vin
2005	Châteauneuf-du-Pape Rayas	Vallée du Rhône	Châteauneuf-du-Pape	
1998	Cheval Blanc	Bordeaux	Saint-Émilion	1er Grand Cru Classé A
1975	Yquem	Bordeaux	Sauternes	1er Cru Classé Supérieur
1990	Haut Brion	Bordeaux	Pessac-Léognan	1er Grand Cru Classé
2004	Angélus	Bordeaux	Saint-Émilion	1er Grand Cru Classé A
2005	Ausone	Bordeaux	Saint-Émilion	1er Grand Cru Classé A

2003	Montrose	Bordeaux	Saint-Estèphe	2ème Grand Cru Classé
2007	IGP Pays d'Hérault Grange des Pères	Languedoc	IGP Pays d'Hérault	
1995	Yquem	Bordeaux	Sauternes	1er Cru Classé Supérieur
2005	Léoville Barton	Bordeaux	Saint-Julien	2ème Grand Cru Classé
2005	Lafite Rothschild	Bordeaux	Pauillac	1er Grand Cru Classé
2001	Angéhus	Bordeaux	Saint-Émilion	1er Grand Cru Classé A
1986	Talbot	Bordeaux	Saint-Julien	4ème Grand Cru Classé
1990	Montrose	Bordeaux	Saint-Estèphe	2ème Grand Cru Classé
2001	IGP Pays d'Hérault Grange des Pères	Languedoc	IGP Pays d'Hérault	
2005	Montrose	Bordeaux	Saint-Estèphe	2ème Grand Cru Classé
2002	Cos d'Estournel	Bordeaux	Saint-Estèphe	2ème Grand Cru Classé
2003	Petrus	Bordeaux	Pomerol	
2000	Tertre Roteboeuf	Bordeaux	Saint-Émilion	Grand Cru
2000	Petrus	Bordeaux	Pomerol	
2005	Châteauneuf-du-Pape Clos des Papes	Vallée du Rhône	Châteauneuf-du-Pape	
1990	Petrus	Bordeaux	Pomerol	
2000	Beychevelle	Bordeaux	Saint-Julien	4ème Grand Cru Classé
2003	Latour	Bordeaux	Pauillac	1er Grand Cru Classé
2003	Léoville Poyferré	Bordeaux	Saint-Julien	2ème Grand Cru Classé
1990	Cheval Blanc	Bordeaux	Saint-Émilion	1er Grand Cru Classé A
2000	Domaine de Chevalier	Bordeaux	Pessac-Léognan	Cru Classé de Graves
2006	IGP Pays d'Hérault Grange des Pères	Languedoc	IGP Pays d'Hérault	
1990	Grand Puy Lacoste	Bordeaux	Pauillac	5ème Grand Cru Classé
2003	Lafite Rothschild	Bordeaux	Pauillac	1er Grand Cru Classé
2000	Conseillante	Bordeaux	Pomerol	
2000	Palmer	Bordeaux	Margaux	3ème Grand Cru Classé
2000	Roc de Cambes	Bordeaux	Côtes de Bourg	
1996	Lynch Bages	Bordeaux	Pauillac	5ème Grand Cru Classé
2000	Carruades de Lafite Rothschild	Bordeaux	Pauillac	Second Vin
2005	Église Clinet	Bordeaux	Pomerol	

1995	Léoville Las Cases	Bordeaux	Saint-Julien	2ème Grand Cru Classé
1990	Lynch Bages	Bordeaux	Pauillac	5ème Grand Cru Classé
2005	Yquem	Bordeaux	Sauternes	1er Cru Classé Supérieur
2001	Lynch Bages	Bordeaux	Pauillac	5ème Grand Cru Classé
2002	Palmer	Bordeaux	Margaux	3ème Grand Cru Classé
2002	Angélu	Bordeaux	Saint-Émilion	1er Grand Cru Classé A
2005	Ducru Beaucaillou	Bordeaux	Saint-Julien	2ème Grand Cru Classé
2000	Haut Marbuzet	Bordeaux	Saint-Estèphe	Cru Bourgeois Exceptionnel
1981	Yquem	Bordeaux	Sauternes	1er Cru Classé Supérieur
2005	Brane Cantenac	Bordeaux	Margaux	2ème Grand Cru Classé
1996	Sociando Mallet	Bordeaux	Haut Médoc	
2008	Mouton Rothschild	Bordeaux	Pauillac	1er Grand Cru Classé
2005	Pavillon Rouge du Château Margaux	Bordeaux	Margaux	Second Vin